

ESTIMACIONES AGRÍCOLAS

Informe Semanal | 7 de Octubre de 2021



Ministerio de Agricultura,
Ganadería y Pesca
Argentina

INFORME SEMANAL al 7 de Octubre 2021

- ✓ Panorama Agroclimático
 - Precipitaciones
 - Temperaturas
 - Estado de las reservas hídricas
 - Pronóstico trimestral del Servicio Meteorológico Nacional de precipitaciones y temperatura
- ✓ Evolución de los cultivos al 07/10/2021
 - Cosecha Fina, Campaña 2021/22 (Cártamo, Colza, Cebada, Garbanzo, Lino, Trigo)
 - Cosecha Gruesa, Campaña 21/22 (Algodón, Arroz, Girasol, Maíz)
- ✓ Mapa de delegaciones
- ✓ Avance de la siembra de arroz 21/22
- ✓ Avance de la siembra de girasol 21/22
- ✓ Avance de la siembra de maíz 21/22
- ✓ Área sembrada de Granos y Algodón, 2011/2012 - 2020/2021
- ✓ Volúmenes de producción de Granos y Algodón, 2011/2012 - 2020/2021
- ✓ Producción de cultivos en la República Argentina, 2020/2021
- ✓ Humedad del suelo y aspecto del cultivo (Trigo)

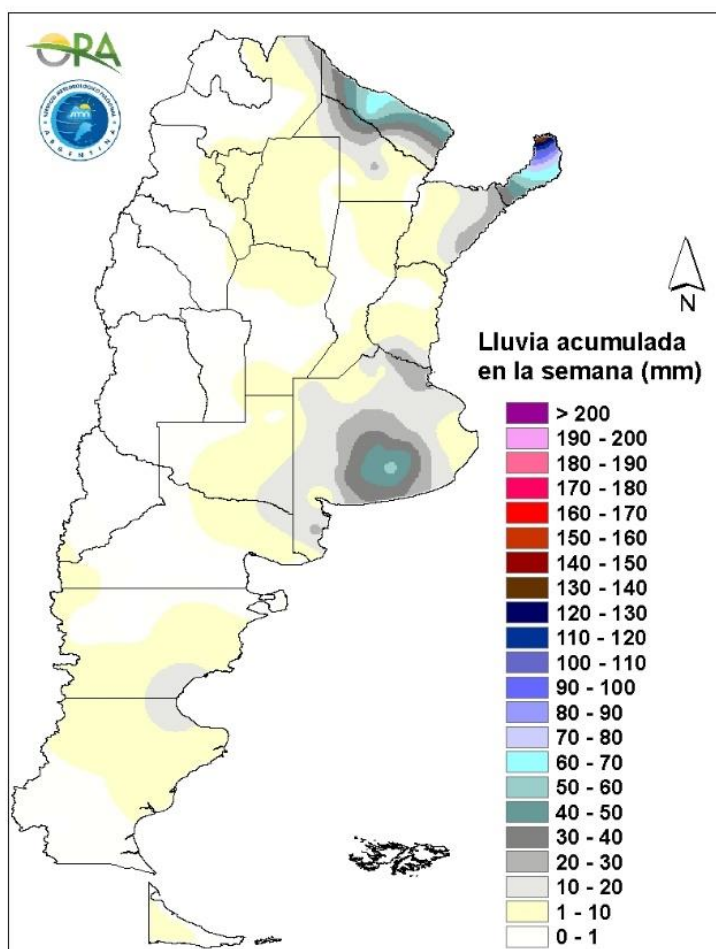
Si desea alguna aclaración respecto a la información presentada en este reporte, puede comunicarse con el 011-4349-2758 o vía e-mail a: direstiagri@magyp.gob.ar



PANORAMA AGROCLIMATICO

PRECIPITACIONES

Las precipitaciones más importantes de la última semana se registraron en el NEA, donde se destacan las lluvias de Iguazú (141mm) y de Bernardo de Irigoyen (69mm) en Misiones y las de Las Lomitas (65mm) en Formosa. También se dieron eventos significativos en la provincia de Buenos Aires, que rondaron los 30mm, con máximos locales en Benito Juárez (54mm), Tandil (44mm) y Olavarría (42mm). En el resto del país los acumulados no superaron, en general, los 10mm, según datos oficiales.

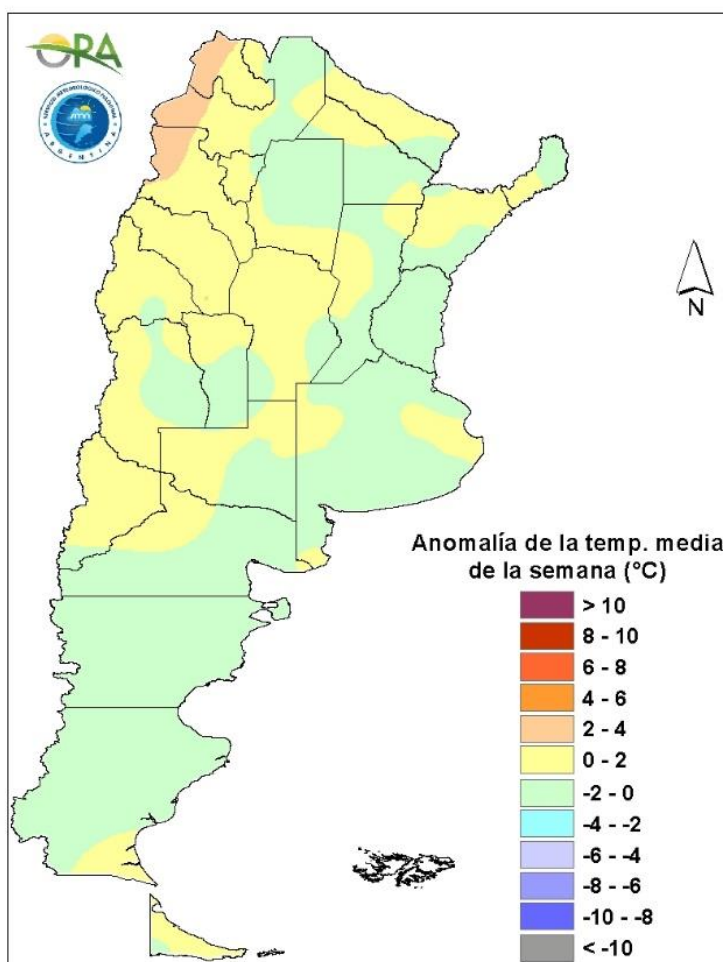


Precipitaciones acumuladas en la semana

No se prevén eventos significativos de lluvia en la mayor parte del territorio argentino durante los próximos siete días. Actualmente un sistema de alta presión se encuentra ubicado en la zona central del país inhibiendo la formación de nubosidad. El viernes podrían darse algunas precipitaciones aisladas en Mendoza y en Misiones. Entre domingo y lunes se esperan algunos eventos en el Litoral y el norte de Buenos Aires, que no darían lugar a grandes acumulados.

TEMPERATURAS

Las temperaturas medias de los últimos siete días se dieron de acuerdo a lo esperado para la época del año, sin anomalías térmicas significativas. Las máximas superaron los 35°C en zonas de Cuyo, NOA y NEA, destacándose Las Lomitas y Rivadavia. Las heladas agronómicas se extendieron hasta la región central y a lo largo de las provincias cordilleranas, mientras que las heladas meteorológicas se restringieron a Patagonia, y algunos sectores de San Luis, Córdoba y Buenos Aires, principalmente en zonas serranas. La mínima marca térmica de la semana corresponde a Esquel (-3,8°C), mientras que en la región pampeana se dio en Tandil (-0,8°C).

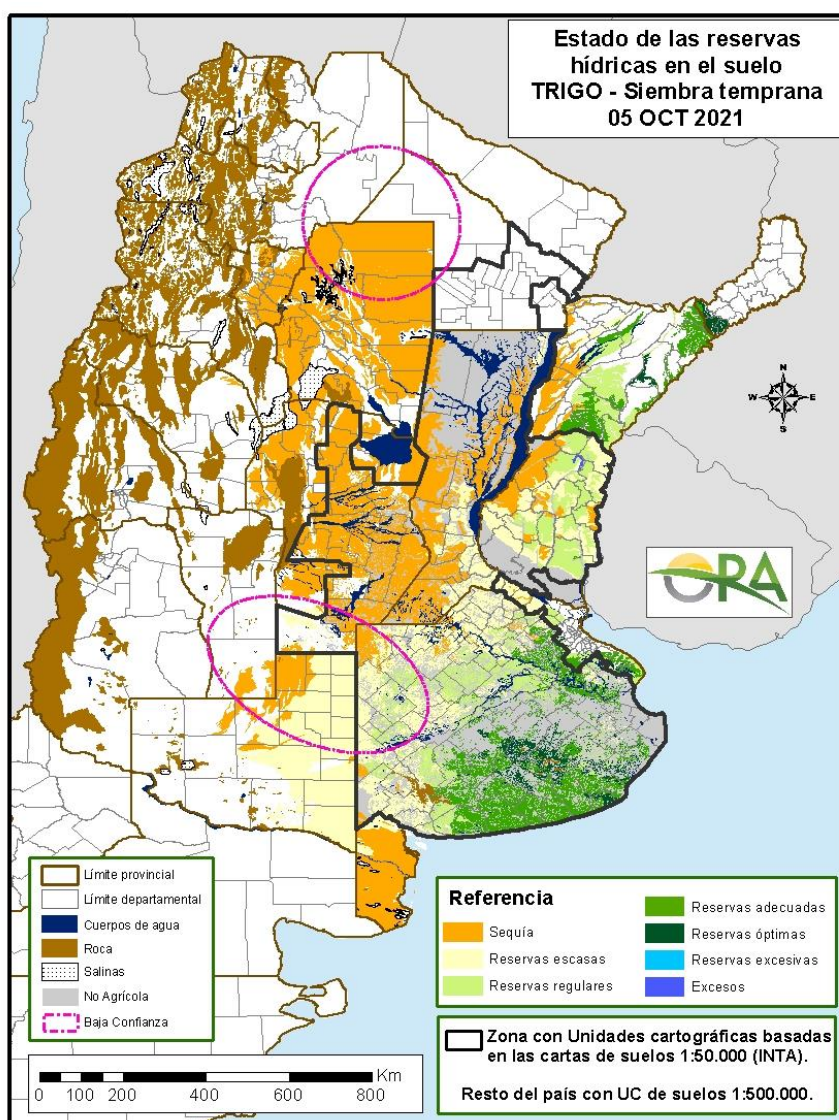


Anomalía de la temperatura media de la semana

Se prevén temperaturas medias normales o levemente inferiores a las normales en la mitad norte del territorio argentino, mientras que en la mitad sur se esperan temperaturas superiores a las normales para la época del año. A partir del viernes las temperaturas medias comenzarán a incrementar paulatinamente en la mayor parte del país, tendencia que se profundizaría entre domingo y martes, principalmente en el norte, donde las máximas podrían superar los 35°C. Por otro lado, entre jueves y sábado las mínimas se mantendrían bajas, dando lugar a la posibilidad de ocurrencia de heladas en Patagonia y en el centro sur de la provincia de Buenos Aires.

ESTADO DE LAS RESERVAS HÍDRICAS

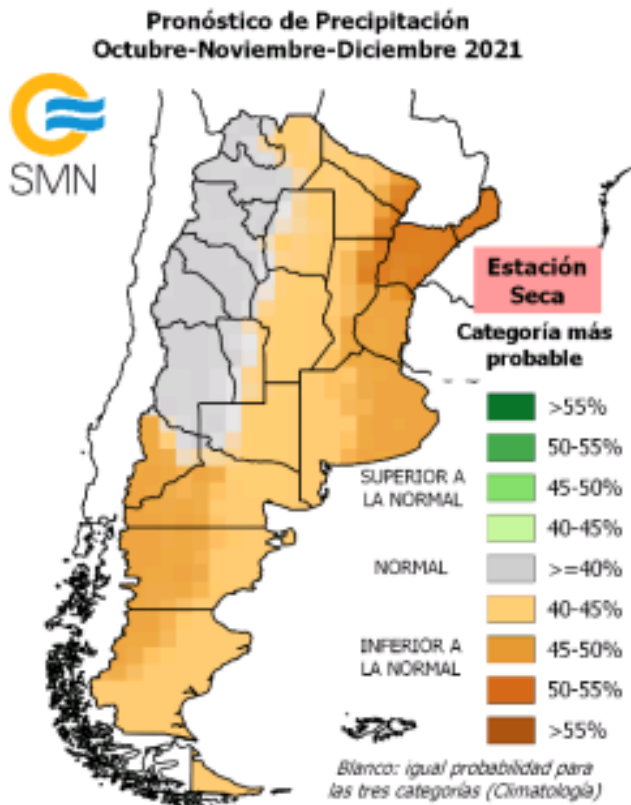
El mapa corresponde a la estimación de contenido de agua en el primer metro de suelo para lotes con pradera TRIGO DE SIEMBRA TEMPRANA. Valores locales de reservas pueden consultarse en http://www.ora.gov.ar/camp_actual_reservas.php. La escasez de precipitaciones de las últimas semanas continúa provocando un secamiento generalizado en la mayor parte del área triguera nacional. Se ha extendido el área con polígonos clasificados como sequía, abarcando ahora la totalidad de Santiago del Estero, Córdoba, norte de La Pampa, oeste y norte de Santa Fe y oeste de Corrientes y Entre Ríos. En el resto de La Pampa y Santa Fe los almacenajes son escasos, mientras que en el este de Corrientes y de Entre Ríos predominan los niveles de humedad regulares. En la provincia de Buenos Aires se observa un gradiente de humedad en el suelo en sentido oeste-este, presentando reservas hídricas escasas o regulares en el oeste y adecuadas en el este. Incluso hay sectores con reservas óptimas, principalmente en el centro-sur, donde se registraron lluvias durante los últimos días. Por otro lado en el sudoeste, en la región de Villarino-Patagones, prevalecen las condiciones deficitarias, sin probabilidades de mejoras teniendo en cuenta el pronóstico de precipitaciones para la próxima semana.



Mapa de reservas hídricas hecho a partir de datos meteorológicos del SMN y del INTA e información de suelos del INTA

PRONOSTICO TRIMESTRAL DEL SERVICIO METEOROLOGICO NACIONAL (Octubre- Noviembre-Diciembre 2021)

PRECIPITACIONES



Se prevé mayor probabilidad de ocurrencia de precipitación:

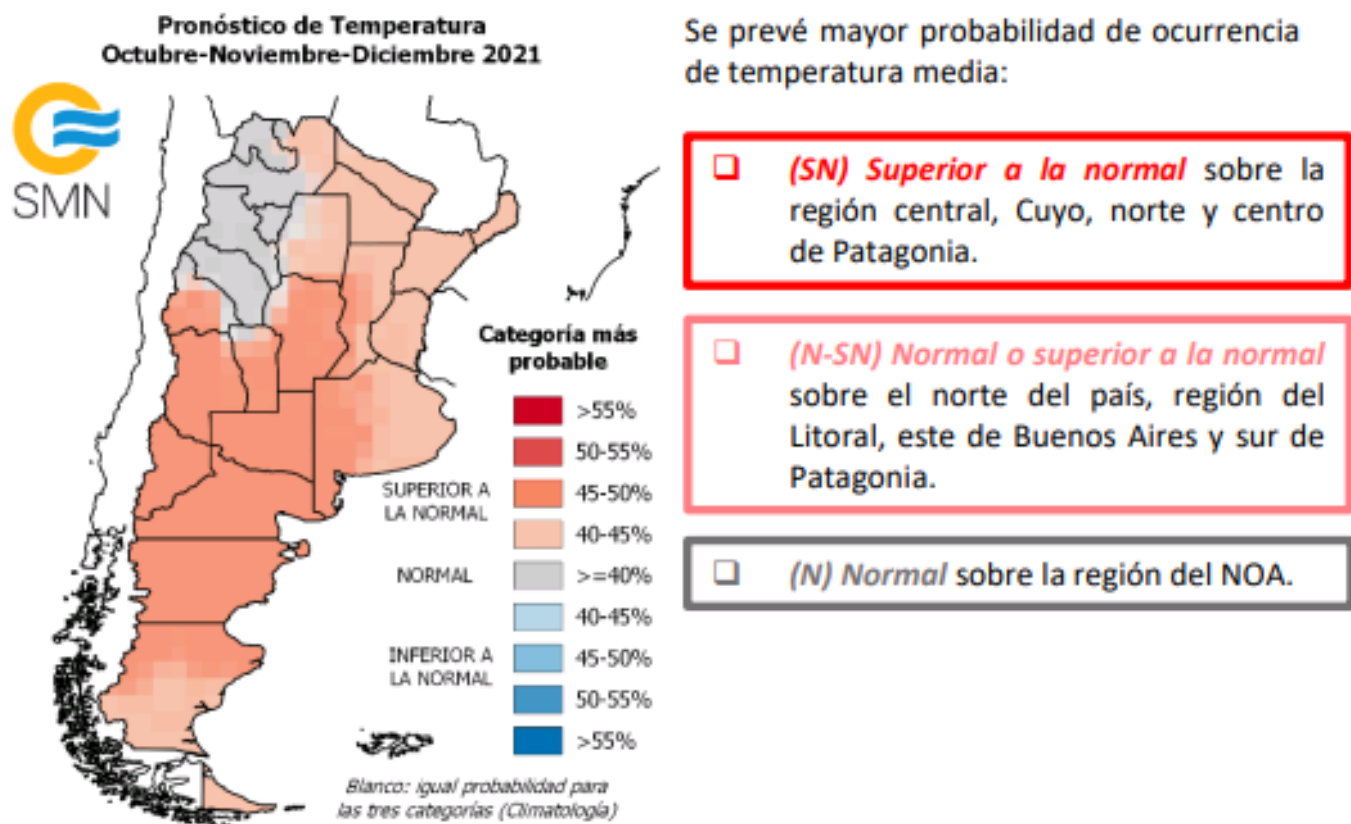
(IN) Inferior a la normal sobre la región del Litoral, este de Buenos Aires y oeste de Patagonia.

(N-IN) Normal o Inferior a la normal sobre el norte del país, región central, y sobre el este y sur de Patagonia.

(N) Normal sobre la región del NOA y Cuyo.



TEMPERATURAS



EVOLUCIÓN DE LOS CULTIVOS AL 07/10/2021

COSECHA FINA – CAMPAÑA 2021/2022

CEBADA

Buenos Aires

El cultivo de cebada evoluciona satisfactoriamente en la delegación Bragado. El estado ontogénico del cultivo es de encañazón. Las labores de fertilización nitrogenadas se han realizado en forma estratégica dependiendo especialmente de los eventos de precipitaciones.

En la delegación Junín los lotes de siembra temprana y de mayor precocidad ya se encuentran en espigazón.



En la delegación Lincoln el cultivo se encuentra atravesando la etapa de hoja bandera-espiga embuchada en aquellos lotes que fueron de siembra temprana. El estado de humedad es bueno.

En la delegación Pehuajó el cultivo presenta buen estado general y ya superan los 30-40 cm de altura en plena encañazón. Favorecidos por las recientes precipitaciones, se pudieron completar los trabajos de fertilización.

En la delegación Pergamino, el cultivo se encuentra muy próximo a la antesis, por lo tanto se está aplicando mucho fungicida en los lotes.

Persisten las buenas condiciones generales para el cultivo en la delegación Salliqueló.

En la delegación Tandil, el cultivo se encuentra en plena encañazón y se han completado las aplicaciones de fungicidas para el control de las enfermedades foliares (mancha en red, escaldadura y mancha por Bipolaris).

En la delegación Veinticinco de Mayo las cebadas han iniciado la encañazón en los lotes sembrados temprano. Aunque más tolerantes que los trigos, las cebadas también reportan enfermedades fúngicas que son objeto de aplicaciones aéreas por esta semana.

Córdoba

En la delegación Laboulaye los lotes de cebada con destino a grano se encuentran en inicio de floración. Presentan demoras en el crecimiento y ya se estima disminución de los rindes, por lo cual algunos productores están tomando la decisión de aprovecharlos como forraje.

La Pampa

Esta semana se registraron las primeras precipitaciones de la primavera de 3,89 mm en la delegación Santa Rosa, que vienen a sumar a las acumuladas en el final del invierno, en los departamentos de la delegación. Las mismas, siguen favoreciendo a la recarga del perfil del suelo. En cuanto a los vientos que fueron entre moderados y altos 33km/h de mínimas y 70 km/h máxima que siguen afectando a este cultivo y a la humedad en el primer metro del suelo. Actualmente el estado hídrico de la primera capa del suelo varía entre regular/escaso. Se espera que se dé el pronóstico de una Niña débil para llegar a buen término. El cultivo se encuentra en muy buen estado, en pleno crecimiento, algunos afectados por los vientos pero estimándose se recuperarán aun sin plagas ni malezas que los puedan llegar a afectar, igualmente se están monitoreando observándose presencia de Mancha Amarilla e infecciones en algunos lotes con Roya Amarilla.

CARTAMO

En la delegación Salta, los lotes más retrasados de cártamo se encuentran transitando la floración, mientras que la gran mayoría ya está llenando grano. La condición general de los cultivos no es buena debido a la escasa humedad disponible durante todo el ciclo; en consecuencia; se espera que los rendimientos se ubiquen por debajo del promedio histórico.

COLZA

En la zona de Rosario del Tala, los lotes más adelantados se encuentran ingresando en la etapa de maduración fisiológica, lo que no hace presumir que el inicio de los primeros lotes a cosechar, estarían para fin de mes.

GARBANZO

Córdoba

En la zona de San Francisco, el cultivo, por efecto del alargamiento de los días se encuentra en pleno llenado de granos. Las condiciones generales del cultivo son buenas y se estiman rendimientos iguales o superiores a los estimados al inicio del ciclo del cultivo.

NOA

En Salta, el cultivo, se encuentra en su totalidad en etapas de llenado de granos. Las perspectivas de rendimiento varían en relación a si los planteos son en secano o bajo riego, siendo poco promisorias para el primer caso y buenas para el segundo.

LINO

En la zona de Rosario del Tala, los lotes transcurren el estado fenológico que abarca desde floración a principio de bolillado, en algunos casos se han tenido que realizar dos aplicaciones contra ataques de royas, así como también se observan plantas desuniformes y con poca ramificación.

TRIGO

Buenos Aires

El cultivo de trigo evoluciona satisfactoriamente en la delegación Bragado, habiendo sido muy oportunas las precipitaciones de agosto y de inicio y fin de septiembre. El estado ontogénico del cultivo es de encañazón. Las labores de fertilización nitrogenadas se han realizado en forma estratégica dependiendo especialmente de los eventos de precipitaciones. Se estima que la superficie implantada de trigo es superior a la de la campaña anterior, siendo el aumento del 10% aproximadamente.

Los lotes de trigo de la delegación Junín, en general, se encuentran en el estado fenológico de hoja bandera. El estado de los mismos en la mayoría de los lotes sembrados es muy bueno. La precipitaciones de la última semana, de en promedio de 25 mm, hacen que los trigos tengan un muy buen estado. En los últimos días se dieron comienzo a las aplicaciones de fungicidas para control químico de mancha amarilla y roya amarilla.

En la delegación Lincoln el cultivo se encuentra transitando las etapas de Hoja Bandera – Espiga embuchada los primeros sembrados. El estado de humedad es bueno.

El estado general del cultivo es muy bueno y próximamente pasarán a estado de encañazón en la delegación Pehuajó. La etapa de macollaje fue muy buena y presentan excelente desarrollo foliar. Se esperan suficientes precipitaciones para lograr muy buenos potenciales de rendimiento. Favorecidos por las recientes precipitaciones fue posible completar los trabajos de fertilización.

En la delegación Pergamino, el cultivo se encuentra muy próximo a la antesis, por lo tanto se intensifica la aplicación de fungicidas en los lotes. Se presentan muy lindos con su color verde característico del cultivo y creciendo en altura.

El estado general del cultivo en la delegación Salliqueló varía entre bueno/normal, los cuadros sembrados más tempranos se pueden observar que están iniciando su encañazón y se presentan buen estado sanitario.



En la delegación Tandil se están iniciando aplicaciones y continúan con monitoreos para el control de roya y mancha amarilla. También se han manifestado focos de virosis (Virus estriado de trigo). En trigo se ven lotes muy bien encañados y los ciclos cortos sembrados más tardíamente, en macollaje. El estado general es bueno a muy bueno con excelente stand de plantas.

Los trigos de la delegación Veinticinco de Mayo siguen a buen ritmo, transitando sus últimas semanas de etapa vegetativa. Con las condiciones de humedad aparecen enfermedades fúngicas que se vienen controlando con aplicaciones. Algunos productores han optado por reforzar con fertilizante foliar sumado a los fungicidas.

Los lotes se encuentran en muy buen estado general en la delegación General Madariaga. Presentan buena humedad edáfica y algunos inconvenientes sanitarios que están siendo controlados y monitoreados. Fenológicamente, en su mayoría, se encuentran en fin de macollaje-encañazón.

Córdoba

En la delegación Laboulaye aquellos lotes que iniciaron la floración, entran en la etapa crítica para la definición del rendimiento. Los que aún se encuentran en el paso de encañazón hasta hoja bandera, tendrían mayores posibilidades de recuperación. Los lotes del departamento Roque Sáenz Peña aún mantienen un estado aceptable, sin embargo, en el departamento General Roca es necesario la ocurrencia de lluvias a corto plazo para evitar pérdidas en el rendimiento.

El cultivo se encuentra en espigazón en la delegación Marcos Juárez y un 30% de la superficie aproximadamente, en espiga embuchada. Si bien no se registran lluvias, el estado del mismo es bueno a muy bueno. Aquellos lotes que pueden estar deteriorándose se dan más por condición o aptitud agrícola de los suelos. Se esperan buenos rindes, superiores a la media zonal. La humedad en el perfil es adecuada a regular y es variable de acuerdo a la zona. La mejor humedad se encuentra en la parte Centro-norte del departamento Unión y en el departamento Marcos Juárez en general. Pero son necesarias lluvias en el corto plazo (próximo 15 días para mantener potenciales altos de rinde)

En la delegación Río Cuarto, el cultivo transita la etapa de floración normal. El estado del cultivo es bueno. Las lluvias de septiembre mejoraron el estado del cultivo dando lugar a un cambio favorable.

El cultivo se encuentra en avanzado encañazón-espigazón en la delegación San Francisco. El estado general es regular y la disponibilidad de agua en los perfiles es limitada. Las condiciones de sequía y los días de elevada temperatura generan la manifestación por parte del cultivo acortando su ciclo.

El cultivo de trigo se encuentra iniciando su etapa más crítica en la delegación Villa María, en donde la falta de lluvias afecta considerablemente el resultado final de producción. La mayoría de los lotes se encuentran en hoja bandera comenzando la etapa de floración, momento determinante del rendimiento final del cultivo. Hay algunos lotes ya florecidos, que con las altas temperaturas de las últimas semanas aceleraron su ciclo. En general se encuentra en buen estado, pero necesita que se produzcan registros importantes de lluvias.

Chaco

En la delegación Charata, el cultivo de trigo viene definiendo rendimiento con la finalización del llenado de granos y maduración. Algunos cuadros se probaron para calibración,



con rindes promedio de 6 qq/ha. Estos resultados vienen como consecuencia a la falta de lluvias durante casi todo el ciclo del cultivo. Se espera que la cosecha comience la próxima semana a ritmo, si acompañan las condiciones ambientales.

El cultivo de trigo en el ámbito de la delegación Roque Sáenz Peña se desarrolla en etapas de formación a llenado de granos y las lluvias que se continuaron registrando en las últimas semanas traen alivio a los lotes más atrasados con un mejor llenado de granos pero con un potencial de rendimiento fuertemente condicionado. Se estima que en la próxima semana comience la cosecha de los primeros lotes.

Entre Ríos

Un importante porcentaje de lotes está transcurriendo la etapa de floración en la delegación Rosario del Tala, en la cual el cultivo aumenta la demanda hídrica, por lo que una buena lluvia sería importante, para continuar con su ciclo. En algunos lotes los productores realizan la segunda aplicación con fungicidas, para el control de enfermedades foliares.

NOA

El tiempo se presentó sin precipitaciones y con elevadas temperaturas en la delegación Jujuy, generando un estrés mayor en los lotes de trigo sembrados a secano. Esta semana se inicia la cosecha de los ciclos corto a secano, con proyección de rendimiento en los 9 qq/ha aproximadamente.

En la delegación Salta comenzaron a cosecharse los primeros lotes de trigo con rendimientos promedio en torno a los 8 qq/ha. Estos cuadros corresponden a planteos de secano que por falta de humedad y altas temperaturas vieron acortado el ciclo y se entregan anticipadamente. Tanto la fecha prematura de recolección como los rendimientos por debajo de la media, sumado a la poca superficie implantada en la provincia debido a la falta de humedad a la siembra, van caracterizando esta floja campaña del cereal. De todas formas aún persisten buenas expectativas para el resultado productivo de los lotes bajo riego.

La Pampa

Esta semana se registraron las primeras precipitaciones de la primavera (3,89 mm) en la delegación Santa Rosa que vienen a sumar a las acumuladas en el final del invierno y siguen favoreciendo a la recarga del perfil del suelo. En cuanto a los vientos que fueron entre moderados y altos (33 km/h de mínimas y 70 km/h máxima) siguen afectando a este cultivo y a la humedad en el primer metro del suelo, que se encuentra regular/escasa. Esperando se dé el pronóstico de una Niña débil para llegar a buen término. El cultivo se encuentra en muy buen estado, en pleno crecimiento, algunos afectados por los vientos pero estimándose se recuperaran aun sin plagas ni malezas que los puedan llegar a afectar, igualmente se están monitoreando observándose presencia de mancha amarilla e infecciones en algunos lotes con Roya Amarilla.

Durante la semana no se registraron precipitaciones en la delegación General Pico. Con respecto a temperaturas, los valores medios no superaron los 18°C y se registraron el días con bajas temperaturas; 0.5 °C el día 28 de septiembre y -1.5 °C el día 3 del corriente mes (valores tomados en casilla y a 1.5 metros de altura). Al día 4 del corriente el porcentaje de agua útil en la capa arable del suelo fue del 10% al 10% y en el perfil edáfico del 30 al 70%. Con un contenido de humedad del suelo calificado como Adecuado, se reitera que el estado general de más de la mitad de la superficie sembrada con cultivos agrícolas de invierno es calificado como Bueno a Muy Bueno, particularmente en sector medanoso de la región. Fenológicamente, la mayor cantidad de lotes transcurren la etapa de dos a tres y se espera la aparición de la hoja bandera la próxima



semana. Con respecto al estado fitosanitario, debido a mayor cantidad de lotes con enfermedades en relación a la campaña anterior, se desarrollan trabajos de aplicación de fungicidas con el fin de controlar roya amarilla y mancha amarilla. El día 3 del corriente se produjo una helada que podría haber afectado lotes, particularmente ubicados en sectores bajos.

San Luis

En la delegación San Luis, los Trigos mejoraron su estado, favorecidos por las recientes precipitaciones.

Santa Fe

En la delegación Avellaneda, está faltando humedad para el normal desarrollo del cultivo, por lo tanto se hallan sufridos, principalmente en el departamento de 9 de Julio donde prácticamente no se registraron precipitaciones. En las demás zonas hubo precipitaciones de diferente milimetraje. La mayor parte está en floración, llenado de granos, y madurez.

Volvieron a pasar de largo las precipitaciones esperadas para la delegación Casilda, dejando muy bajos acumulados en toda la zona. A su vez, han bajado ostensiblemente las temperaturas matinales, quedando al borde del registro de heladas, las que resultan sumamente perjudiciales por lo tardío de su aparición. El cultivo se halla espigado en su mayor parte, con lotes más retrasados que atraviesan la fase de espiga embuchada. En una amplia superficie implantada se han efectuado pulverizaciones con fungicidas, preventivas en variedades con genotipo de alta resistencia a enfermedades y para control de síntomas de Royas (amarilla y anaranjada) y Mancha Amarilla en materiales susceptibles. Se hacen sumamente necesarias nuevas recargas hídricas en el corto plazo para cumplir con las expectativas de rendimiento proyectadas.

Los cultivos se encuentran en hoja bandera y floración en la delegación Rafaela, en muy buen estado de desarrollo aún en las condiciones de escasa humedad que se presentan, si bien existen algunas zonas puntuales donde los cultivos presentan algunos síntomas de estrés hídrico. En el marco sanitario se encuentran en buen estado.

En la delegación Rafaela los cultivos comenzaron la etapa de espigazón y a la espera de la llegada del agua. Comienzan a observarse casos de pulgones en algunos lotes y chinche de cuernitos (*Dichelops furcatus*) en las espigas. Los lotes donde se viene trabajando bien, con muy buena cobertura, están aguantando y no se los ve tan mal, pero aquellos mal manejados tienen problemas de desarrollo, muy ralos y los rendimientos serán bajos.

Los cultivos comenzaron la etapa de espigazón en la delegación Venado Tuerto y se encuentran a la espera de la llegada del agua. Comienzan a observarse casos de pulgones en algunos lotes y chinche de cuernitos (*Dichelops furcatus*) en las espigas. Los lotes donde se viene trabajando bien, con muy buena cobertura, están aguantando y no se los ve tan mal, pero aquellos mal manejados tienen problemas de desarrollo, muy ralos y los rendimientos serán bajos.

Santiago del Estero

La mayor parte de los lotes de la delegación Quimilí, se encuentran en principio de llenado de grano. Por la falta de humedad no hubo buen macollaje, por lo que no se esperan buenos resultados. Muchos lotes seguramente tendrán destino de cobertura.

Tucumán

El cultivo viene sufriendo la falta de humedad que se viene dando durante casi todo el invierno en la delegación Tucumán, por lo que la trilla recién comenzada en los primeros lotes de trigo, dan resultados muy irregulares, desde 5 a 10 qq/ha.

COSECHA GRUESA – CAMPAÑA 2021/2022

ALGODON

Se ha iniciado la siembra del cultivo en la delegación Santiago del Estero en algunos lotes pertenecientes a pequeños productores.

ARROZ

Corrientes

En toda la provincia, el arroz largo y fino prácticamente se encuentra sembrado, faltan algunas hectáreas y ya se está preparando la siembra del arroz largo y ancho.

Entre Ríos

En la semana, los productores de la delegación Rosario del Tala han iniciado o continúa más firme con la siembra de los primeros lotes. Principalmente en los departamentos San Salvador y Villaguay, el avance de siembra se posiciona alrededor del 15% para Largo fino. Muy pocos lotes se han sembrado con la variedad Largo ancho. El inicio será más firme cuando mejoren las temperaturas.

Santa Fe

Continúa la siembra de los primeros lotes del Largo Fino donde acompañan las condiciones de humedad del suelo de la delegación Avellaneda. La siembra del Largo Ancho se estaría iniciando a mediados de octubre, de acompañar las condiciones climáticas y de suelo

Con un avance más lento continúa la siembra de la variedad Largo Fino en los lotes que el contenido de humedad lo permite en la delegación Rafaela. Se estima una superficie similar a la campaña pasada.

GIRASOL

Buenos Aires

Las precipitaciones ocurridas en la zona de Bolívar, han permitido dar inicio a la siembra, sin embargo, las bajas temperaturas y la posibilidad de ocurrencia de heladas retrasa el avance en la misma, que a la fecha representa el 4% del total estimado.

Se ha iniciado la siembra en la zona de la delegación Madariaga.



Los productores de girasol de la delegación Veinticinco de Mayo, están a la espera de aumentos de temperatura para acelerar el avance de siembra del cultivo

Córdoba

En Laboulaye, comenzó la siembra de los girasoles de primera, estimándose un mayor ritmo a partir de mediados de octubre. Los lotes que se están sembrando son aquellos que se ocuparon con cultivos de servicio (centeno y cebada) que permitieron conservar mayor humedad en el perfil.

En Marcos Juárez, se ha iniciado la siembra de escasos lotes, a la espera de nuevas precipitaciones para avanzar.

En San Francisco, la siembra está restringida al sureste del departamento San Justo. En los Departamentos Tulumba y Río Seco se están dando incendios en establecimientos agrícolas-ganaderos y a la fecha se quemaron alrededor de 5000 has agrícolas. Se espera que sean controlados y poder realizar una estimación final de la superficie perdida.

Chaco

En Charata el cultivo de girasol continúa su etapa vegetativa en buenas condiciones generales.

El cultivo de girasol en el ámbito de la delegación Roque Sáenz Peña se desarrolla en etapas crecimiento vegetativo a principio de floración y las lluvias registradas en las últimas semanas son muy bien recibidas por la oleaginosa, que hasta ahora había desarrollado todo su ciclo sin ninguna precipitación importante pero manteniendo una condición aceptable

Entre Ríos

En Rosario del Tala, el área implantada por el momento que se maneja rondaría unas 2.500 Has., con unas 180 Has., dadas como perdidas en el departamento de Gualaguaychú debido a malos nacimientos atribuible a excesos hídricos.

La Pampa

No se registraron precipitaciones en la zona de General Pico, por lo que en este contexto agro climático de escasa humedad en la capa arable y temperaturas no adecuadas en el suelo, se iniciaron las labores de siembra, particularmente en lotes con aplicación de tecnología de conservación de humedad y en sectores medanosos de la región. El porcentaje de avance de siembra no supera el 5% de la superficie estimada. En idéntica fecha de la campaña anterior el avance de siembra fue del 5%.

En Santa Rosa, comenzó lentamente la siembra (siembra temprana). Esta semana se registraron las primeras precipitaciones de la primavera (3,89mm) que vienen a sumar a las acumuladas en el final del invierno, en los departamentos de la delegación, que siguen favoreciendo a la recarga del perfil del suelo para la implantación. La humedad ambiente fue alta y con temperaturas bajas estas condiciones favorecen a que no se evapore la humedad acumulada de los barbechos destinados a la implantación de este cultivo. Continúan los laboreos tanto mecánicos como químicos. Ante los pronósticos de prolongación del fenómeno climático de "La Niña" las perspectivas para la implantación son planteos con paquetes tecnológicos acordes a lluvias por debajo del promedio histórico sobre todo en los meses más cálidos (diciembre y enero).



San Luis

Comenzó la siembra de los primeros lotes en el norte provincial.

Santa Fe

En la zona de la delegación Avellaneda, prácticamente se encuentra finalizada la siembra, siendo el principal condicionante en la superficie destinada a la oleaginosa, la escasa humedad en los perfiles edáficos. En la zona oeste de la delegación se sembró una escasa superficie, y solamente donde la humedad lo permitió. De aquellos lotes ya implantados, la evolución es buena.

En Rafaela, se da por finalizada la siembra quedando algunos lotes sin sembrar por falta de humedad que pasarán a maíz tardío o a soja. Se observa buena emergencia con adecuado stand de plantas y buena sanidad. Si bien la humedad del perfil edáfico es baja en general no se presentan grandes síntomas de estrés.

Santiago del Estero

En la zona de Quimilí, el cultivo de Girasol se encuentra en estado vegetativo. Es poco lo implantado (no llega 7.000 has en toda la Delegación) por falta de humedad en los suelos. Cabe considerar que la época recomendada en la región es desde mediados de julio a mediados de septiembre. Sólo se han podido sembrar algunos lotes en el sudeste provincial.

MAIZ

Buenos Aires

Se ha iniciado la siembra de variedades tempranas en la zona de la delegación Bolívar. La buena humedad del suelo lo ha permitido, sin embargo los riesgos de heladas en etapas críticas demoran el avance.

Continúa avanzando la siembra en la zona de Bragado, habiéndose alcanzado el 50% de la superficie estimada. Las últimas precipitaciones registradas mantienen los niveles de humedad en estado óptimo.

En la zona de la delegación General Madariaga, se ha iniciado la siembra de algunos lotes.

En ámbitos de la delegación Junín, la siembra de maíz temprano se encuentra finalizando, con un avance que representa el 50% del total para el cereal. Los lotes emergidos presentan buen stand inicial de plantas, y se encuentran en buen estado general.

En ámbitos de la delegación La Plata, continúan las labores de siembra de híbridos tempranos, aún con bajas temperaturas como para una rápida emergencia y es de esperar algunos daños con las heladas durante la presente semana, las cuales serán evaluadas en los próximos días. La tecnología aplicada es alta, la mayoría de los insumos fueron adquiridos en precampaña.

En Lincoln, avanza a buen ritmo la siembra, en general el contenido de humedad es bueno, habiendo zonas puntuales con déficit, que podrían extenderse de no haber continuidad en los registros pluviométricos.



En Pehuajó, la siembra avanza sin demoras y con muy buenas condiciones de suelo y temperatura para la emergencia y desarrollo inicial. Los lotes emergidos presentan correctos stands de plantas y con muy buenos barbechos.

Luego de las últimas precipitaciones, en Pergamino, se avanzó en la siembra de lotes tempranos, con un muy buen ritmo de avance, encontrándose prácticamente toda la superficie de maíz temprano, implantado.

Se da inicio en toda la jurisdicción de la delegación La Plata, a la siembra de híbridos de maíz temprano, el perfil del suelo está con humedad óptima, en algunos casos todavía falta drenar algunos sectores, debido a las elevadas precipitaciones de semanas anteriores, se prevé similar superficie que la campaña precedente, aunque algunos productores están dudando, ante la probabilidad de un evento Niña, el atrasar la siembra

En Veinticinco de Mayo, de a poco se va avanzando con la siembra de maíz temprano, el avance tímido responde a la falta de temperatura en el suelo y el riesgo de que se alargue demasiado el tiempo entre siembra y emergencia.

Córdoba

En Laboulaye, en ambos departamentos, avanza lentamente la siembra de los maíces tempranos, a la espera de mayor humedad superficial y en lotes aislados de cada departamento.

En el departamento Marcos Juárez, la superficie implantada es mayor debido a las mayores precipitaciones recibidas, por lo contrario en el departamento Unión, con menores precipitaciones, no se alcanzaron las expectativas de siembra. Se estima que todo el maíz que no pudo sembrarse de manera temprana, pasaría a tardío, en fechas que van desde noviembre hasta diciembre, al respecto se observan muchos lotes con aplicaciones de fertilizantes y herbicidas pre emergentes. El nivel de tecnología es importante. En todos los cuadros se busca optimizar los rindes y sacar máximo potencial del lote.

En Río Cuarto, avanza la siembra de lotes tempranos sin inconvenientes.

En San Francisco, avanza la siembra en el departamento San Justo. Se han registrado incendios en la zona de Tulumba y Río Seco, con daños que aún no se han evaluado.

Entre Ríos

En la zona de la delegación Rosario del Tala, durante la semana, los productores han finalizado con la siembra y algunas resiembras de lotes de precoces y de primera, dándose por finalizada con la misma, con un área que rondaría las 320.000 Has., los primeros lotes sembrados se presentan con tres hojas desplegadas y los últimos todavía no han emergido, por lo que una lluvias y que no se produzcan bajas temperaturas (heladas), sería lo ideal para un buen arranque del cultivo.

La Pampa

En la zona de la delegación General Pico, no se registraron precipitaciones, y en cuanto a las temperaturas, bajas marcas térmicas. Al día 4 del corriente el porcentaje de agua útil en la capa arable del suelo fue del 1% al 10% y en el perfil edáfico del 30 al 70%. En un contexto agro climático de escasa humedad en la capa arable y temperaturas no adecuadas en el suelo, se iniciaron las labores de siembra de maíces tempranos, particularmente en lotes con aplicación de tecnología de conservación de humedad y en sectores medanosos de la región. El porcentaje de

avance de siembra no supera el 5% de la superficie estimada. En idéntica fecha de la campaña anterior el avance de siembra fue del 8%.

Comenzó la siembra de los maíces tempranos (primera fecha). Esta semana se registraron las primeras precipitaciones de la primavera (3,89mm) que vienen a sumar a las acumuladas en el final del invierno, en los departamentos de la delegación, estas siguen favoreciendo a la recarga del perfil del suelo para la futura implantación. La humedad ambiente fue alta y con temperaturas bajas estas condiciones favorecen a que no se evapore la humedad acumulada de los barbechos destinados a la implantación de este cultivo. Continúan los laboreos tanto mecánicos como químicos para la futura siembra. Ante los pronósticos de prolongación del fenómeno climático de "La Niña" las perspectivas para la futura implantación son planteos con paquetes tecnológicos acordes a lluvias por debajo del promedio histórico sobre todo en los meses más cálidos (diciembre y enero), y con perspectivas de elección de maíces de primera siembra tardía, para evitar que florezcan en estos meses.

Santa Fe

En la delegación Avellaneda, la intención del temprano, para la presente campaña, a la fecha, es inferior, a la pasada, debido a la escasa humedad. Se completó la siembra de los lotes en todos los departamentos. La evolución es buena a regular en general.

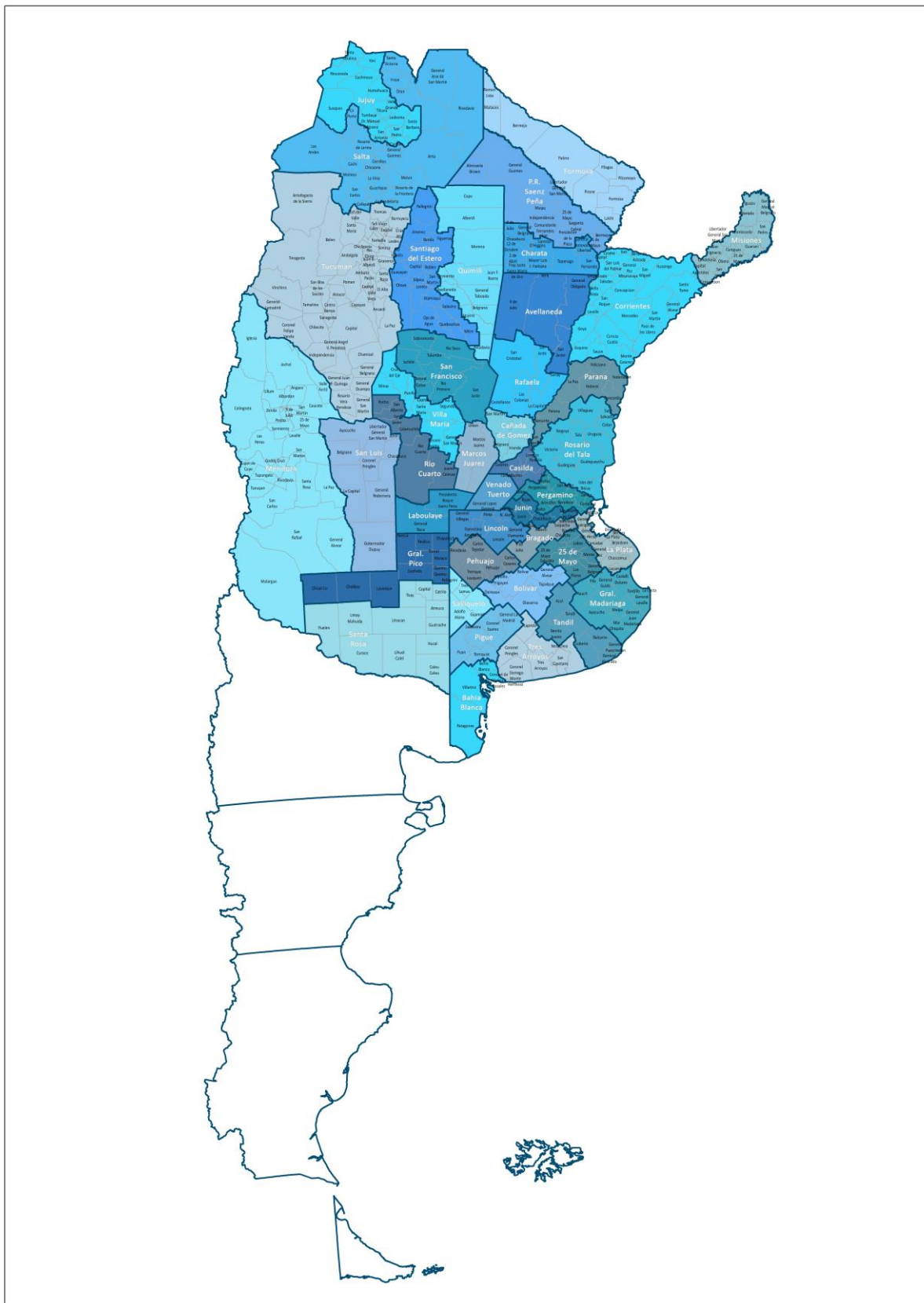
En la delegación Casilda, el 80% de la superficie sembrada ya ha comenzado la etapa de emergencia, con lotes avanzados que se hallan con tres hojas desplegadas. A diferencia de otros años, en la presente campaña se han observado daños por gusanos de suelo y cortadoras (gusano blanco y oruga grasienta con mayor incidencia), dada la ineficiente incorporación de los insecticidas de protección. A sí mismo, se refieren algunos problemas de Poder Germinativo en híbridos puntuales. La humedad edáfica comienza a disminuir, por lo que serían necesarias lluvias para continuar con la normal evolución del cultivo y para la correcta incorporación de fertilizantes y herbicidas pre-emergentes en planteos con suelos que tuvieron remoción mecánica.

En Rafaela, se encuentra sembrado aproximadamente el total de la superficie estimada como maíz temprano, quedando pocos lotes para finalizar, es necesario aclarar que algunos lotes del área noroeste de la delegación ante la falta de humedad se dejaron para ser sembrados con maíz tardío. Se observa buena emergencia, adecuado stand de plantas y buena sanidad. En lotes puntuales más avanzados se empiezan a manifestar pequeños síntomas de estrés hídrico.

En la zona de Venado Tuerto, por el momento la siembra se encuentra detenida, y todos los lotes ya implantados se encuentran emergidos y en buen estado general.



MAPA DE DELEGACIONES



AVANCE DE LA SIEMBRA DE ARROZ
CAMPAÑA: 2021/2022 (*)

DELEGACIÓN	TIPO	ÁREA A SEMBRAR <i>Hectáreas</i>	02/09 %	09/09 %	16/09 %	23/09 %	30/09 %	07/10 %
CORRIENTES	LA	8.200						
	LF	83.300	10	50	70	90	95	95
	M							
T. CORRIENTES		91.500	9	46	64	82	86	86
CHACO	LA							
	LF	5.000						
	M							
T. CHACO		5.000						0
PARANA	LA	2.100						
	LF	25.895						
	M							
T. PARANÁ		27.995						0
R. DEL TALA	LA	6.000						10
	LF	31.000				1	5	16
	M							
T. R.DEL TALA		37.000				1	4	15
T. ENTRE RÍOS		64.995				0	2	8
FORMOSA	LA							
	LF	11.500			87	87	90	90
	M	0						
T. FORMOSA		11.500			87	87	90	90
AVELLANEDA	LA	1.200						
	LF	15.000				5	10	15
	M							
T. AVELLANEDA		16.200				5	9	14
RAFAELA	LA	200						
	LF	12.500					10	23
	M							
T. RAFAELA		12.700					10	23
T. SANTA FE		28.900				3	10	18
TOTAL PAÍS	LA	17.700	0	0	0	0	0	3
	LF	184.195	5	23	37	47	51	54
	M	0	0	0	0	0	0	0
TOTAL PAÍS	21/22	201.895	4	21	34	43	46	50
	20/21	199.993	0	0	36	39	46	59

(*) Cifras Provisorias

AVANCE DE LA SIEMBRA DE GIRASOL
CAMPAÑA: 2021/2022 (*)

DELEGACIÓN	ÁREA SEMBRADA	02/09	09/09	16/09	23/09	30/09	07/10	
	Hectáreas	%	%	%	%	%	%	
Bahía Blanca	4.600							
Bolívar	75.000						4	
Bragado	2.700							
General Madariaga	71.500						3	
Junín	2.800							
La Plata	11.000							
Lincoln	12.000							
Pehuajó	79.800							
Pergamino	1.400							
Pigüé	73.000							
Salliqueló	160.000							
Tandil	260.000							
Tres Arroyos	280.000							
25 de Mayo	37.314						5	
BUENOS AIRES								
	21/22	1.071.114	0	0	0	0	1	
	20/21	1.029.645	0	0	0	0	3	
Laboulaye	32.459						1	
Marcos Juárez	11.000					30	23	
Río Cuarto	8.000							
San Francisco	13.547			10	29	52	79	
Villa María	2.400							
CÓRDOBA								
	21/22	67.406	0	0	2	6	15	20
	20/21	63.744	0	0	8	10	14	21
Paraná	4.625		63	82	100	100	100	
Rosario del Tala	2.000	53	88	88	88	100	100	
ENTRE RÍOS								
	21/22	6.625	16	71	84	96	100	100
	20/21	8.325	0	22	65	98	100	100
General Pico	86.900						5	
Santa Rosa	68.000						2	
LA PAMPA								
	21/22	154.900	0	0	0	0	0	4
	20/21	154.080	0	0	0	0	0	4
Avellaneda	138.600	68	68	72	80	85	85	
Cañada de Gómez	8.000		17	80	90	95	95	
Casilda	0							
Rafaela	103.500	30	35	61	83	94	100	
Venado Tuerto	700							
SANTA FE								
	21/22	250.800	50	53	67	81	89	91
	20/21	232.400	53	74	96	98	100	100
CATAMARCA	50							
CORRIENTES	400	100	100	100	100	100	100	
CHACO (Charata)	80.000	43	43	43	100	100	100	
CHACO (Pcia. R. S. Peña)	45.000	21	21	35	100	100	100	
FORMOSA	0							
JUJUY	0							
MISIONES	0							
SALTA	1.400							
SAN LUIS	55.000						7	
STGO. ESTERO	3.500				34	100	100	
STGO. ESTERO (Quimilí)	20.000	6	6	9	100	100	100	
TUCUMÁN	100							
TOTAL PAÍS								
	21/22	1.756.295	10	10	13	20	22	24
	20/21	1.675.726	11	15	23	23	24	26

(*) Cifras Provisorias

AVANCE DE LA SIEMBRA DE MAÍZ
CAMPAÑA: 2021/2022 (*)

DELEGACIÓN	ÁREA A SEMBRAR Hectáreas	02/09	09/09	16/09	23/09	30/09	07/10		
		%	%	%	%	%	%		
Bahía Blanca	18.500								
Bolívar	220.000						4		
Bragado	189.000				5	20	50		
General Madariaga	135.400						1		
Junín	182.000					13	50		
La Plata	41.500					5	12		
Lincoln	302.000			1	8	17	53		
Pehuajó	396.700				2	16	44		
Pergamino	178.850				1	4	60		
Pigüé	110.000								
Salliqueló	250.000								
Tandil	282.000								
Tres Arroyos	264.980								
25 de Mayo	176.494					2	5		
BUENOS AIRES									
	21/22	2.747.424	0	0	0	2	7	24	
	20/21	2.713.158	0	0	1	3	8	22	
Laboulaye	455.000						6		
Marcos Juárez	488.100			9	46	64	67		
Río Cuarto	816.450				1	1	11		
San Francisco	763.997			1	2	7	7		
Villa María	531.400					5	10		
CÓRDOBA									
	21/22	3.054.947	0	0	2	8	13	18	
	20/21	3.008.944	0	0	8	11	13	13	
Paraná	138.150		10	16	32	82	91		
Rosario del Tala	345.000			31	69	90	93		
ENTRE RÍOS									
	21/22	483.150	0	3	27	58	88	92	
	20/21	445.700	1	5	54	86	91	92	
General Pico	413.900						10		
Santa Rosa	175.000						16		
LA PAMPA									
	21/22	588.900	0	0	0	0	0	12	
	20/21	588.900	0	0	0	0	4	8	
Avellaneda	101.000		6	8	9	10	13	13	
Cañada de Gómez	278.615			2	42	50	60	60	
Casilda	180.000			2	12	61	67	67	
Rafaela	385.700				5	31	42	67	78
Venado Tuerto	240.000		2	5	12	25	35	35	
SANTA FE									
	21/22	1.185.315	1	4	25	41	54	58	
	20/21	1.097.830	2	12	39	57	67	73	
CATAMARCA	19.200								
CORRIENTES	11.000				30	60	90	6	
CHACO (Charata)	120.100							67	
CHACO (Pcia. R. S. Peña)	150.000							11	
FORMOSA	63.000				22	39	39	91	
JUJUY	7.551							10	
MISIONES	31.150			2	7	10	28	28	
SALTA	310.000								
SAN LUIS	430.600						10	12	
STGO. ESTERO	180.000								
STGO. ESTERO (Quimilí)	595.000								
TUCUMÁN	98.900								
TOTAL PAÍS									
	21/22	10.076.237	0	1	5	11	17	26	
	20/21	9.742.230	0	2	10	16	19	24	

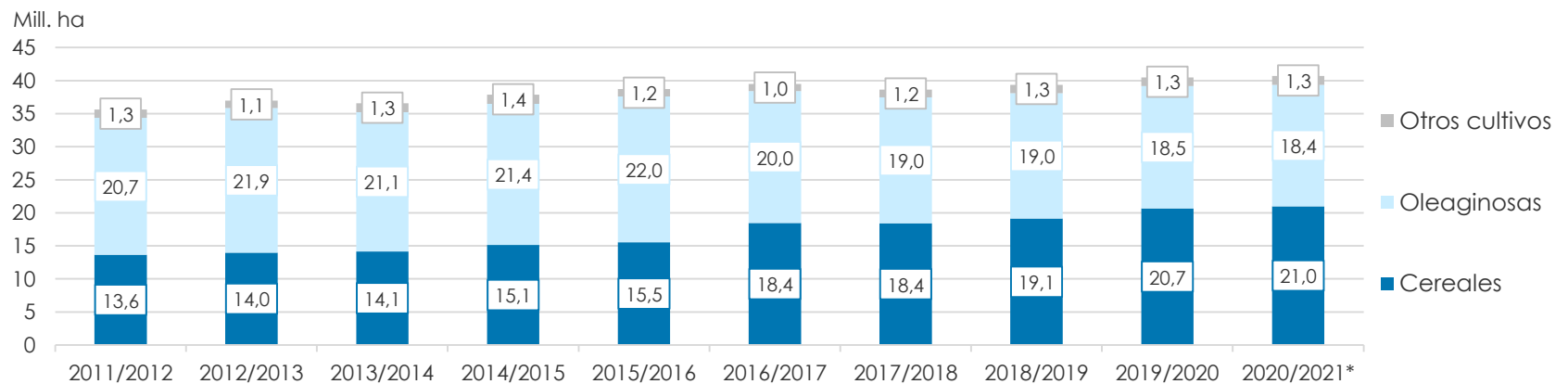
(*) Cifras Provisorias

ÁREA SEMBRADA DE GRANOS Y ALGODÓN DE LA REPÚBLICA ARGENTINA (en Ha)

CAMPAÑAS 2011/2012- 2020/2021 (*)

CULTIVOS	2011/2012	2012/2013	2013/2014	2014/2015	2015/2016	2016/2017	2017/2018	2018/2019	2019/2020	2020/2021*
ALPISTE	14.000	14.000	28.000	26.000	19.000	32.000	15.000	27.000	15.000	30.270
ARROZ	237.000	233.000	243.000	239.000	215.000	206.000	202.000	195.000	185.000	200.000
AVENA	1.057.000	1.224.000	1.460.000	1.340.000	1.329.000	1.350.000	1.151.000	1.364.000	1.485.000	1.405.500
CEBADA	1.229.000	1.876.000	1.342.000	1.082.000	1.514.000	980.000	1.020.000	1.355.000	1.280.000	1.250.000
CENTENO	156.000	163.000	310.000	319.000	332.000	307.000	323.000	345.000	726.000	668.000
MAIZ	5.000.000	6.100.000	6.100.000	6.000.000	6.900.000	8.480.000	9.140.000	9.000.000	9.500.000	9.750.000
MIJO	42.000	41.300	16.000	11.000	13.000	6.940	6.380	8.000	11.000	15.000
SORGO GRANIFERO	1.266.000	1.158.000	997.000	840.000	843.000	728.000	640.000	530.000	520.000	980.000
TRIGO	4.630.000	3.160.000	3.650.000	5.260.000	4.380.000	6.360.000	5.930.000	6.290.000	6.950.000	6.700.000
Subtotal Cereales	13.631.000	13.969.300	14.146.000	15.117.000	15.545.000	18.449.940	18.427.380	19.114.000	20.672.000	20.998.770
CARTAMO	171.000	119.000	9.000	44.000	80.000	26.000	35.000	28.650	27.000	6.000
COLZA	30.000	93.000	72.000	56.000	37.000	25.000	18.300	18.700	16.600	19.000
GIRASOL	1.851.000	1.660.000	1.300.000	1.465.000	1.435.000	1.860.000	1.704.000	1.940.000	1.550.000	1.676.000
LINO	17.000	15.000	18.000	15.000	17.000	13.000	12.400	14.200	9.000	14.200
SOJA	18.670.000	20.000.000	19.700.000	19.790.000	20.479.000	18.057.000	17.260.000	17.000.000	16.900.000	16.650.000
Subtotal Oleaginosas	20.739.000	21.887.000	21.099.000	21.370.000	22.048.000	19.981.000	19.029.700	19.001.550	18.502.600	18.365.200
ALGODON	622.000	411.000	552.000	524.000	406.000	253.000	327.000	441.000	450.000	410.000
MANI	307.000	418.000	412.000	425.500	370.000	364.000	452.000	389.000	370.000	400.000
POROTO	338.000	277.000	352.000	438.000	377.000	424.000	418.000	421.000	490.000	520.000
Subtotal Otros Cultivos	1.267.000	1.106.000	1.316.000	1.387.500	1.153.000	1.041.000	1.197.000	1.251.000	1.310.000	1.330.000
TOTAL	35.637.000	36.962.300	36.561.000	37.874.500	38.746.000	39.471.940	38.654.080	39.366.550	40.484.600	40.693.970

(*) Cifras Provisorias

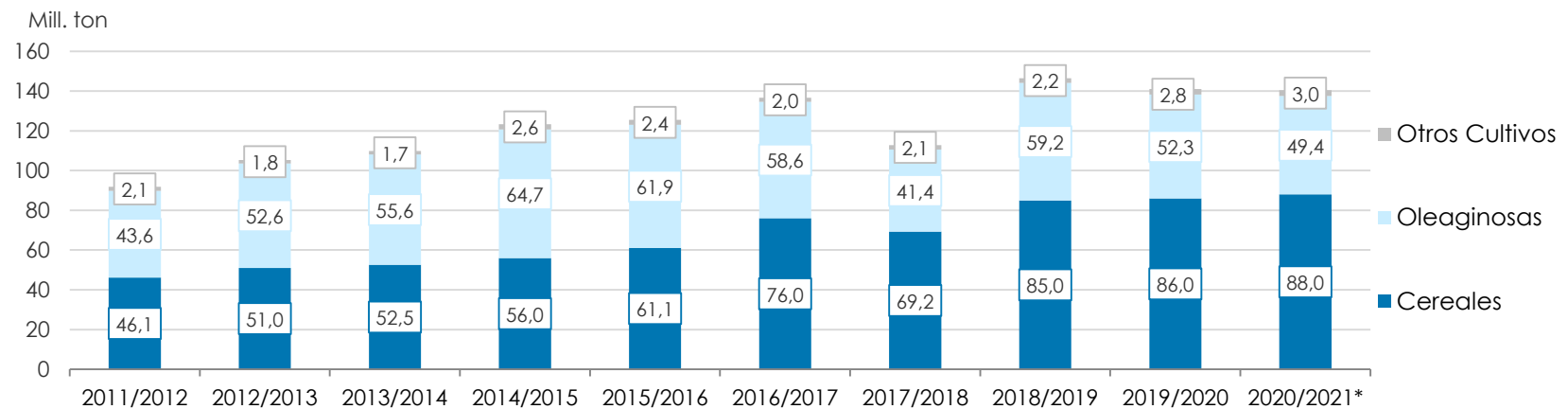


VOLUMENES DE PRODUCCIÓN DE GRANOS Y ALGODÓN (en Ton)

CAMPAÑAS 2011/2012- 2020/2021 (*)

CULTIVOS	2011/2012	2012/2013	2013/2014	2014/2015	2015/2016	2016/2017	2017/2018	2018/2019	2019/2020	2020/2021*
ALPISTE	23.000	18.000	53.000	32.000	29.000	44.000	22.000	41.000	20.500	44.300
ARROZ	1.568.000	1.560.000	1.580.000	1.560.000	1.400.000	1.330.000	1.368.000	1.190.000	1.220.000	1.450.000
AVENA	415.000	496.000	445.000	525.000	553.000	785.000	492.000	572.000	600.000	507.000
CEBADA	4.100.000	5.170.000	4.730.000	2.920.000	4.950.000	3.300.000	3.740.000	5.060.000	3.780.000	4.500.000
CENTENO	43.000	40.000	52.000	97.000	61.000	79.000	86.000	87.000	221.000	136.000
MAIZ	21.200.000	32.100.000	33.000.000	33.800.000	39.800.000	49.500.000	43.460.000	57.000.000	58.500.000	60.500.000
MIJO	17.400	11.200	3.000	4.640	6.870	5.330	2.250	4.000	5.400	6.200
SORGO GRANIFERO	4.250.000	3.600.000	3.470.000	3.100.000	3.030.000	2.530.000	1.560.000	1.600.000	1.850.000	3.300.000
TRIGO	14.500.000	8.000.000	9.200.000	13.930.000	11.300.000	18.390.000	18.500.000	19.460.000	19.770.000	17.600.000
Subtotal Cereales	46.116.400	50.995.200	52.533.000	55.968.640	61.129.870	75.963.330	69.230.250	85.014.000	85.966.900	88.043.500
CARTAMO	108.000	50.000	3.000	29.000	52.000	18.000	28.000	24.000	22.500	4.300
COLZA	51.000	128.000	112.000	105.000	67.000	50.000	35.000	40.000	32.500	17.900
GIRASOL	3.340.000	3.100.000	2.060.000	3.160.000	3.000.000	3.550.000	3.540.000	3.800.000	3.230.000	3.400.000
LINO	21.000	17.000	20.000	17.000	20.000	17.000	14.000	19.500	9.950	19.500
SOJA	40.100.000	49.300.000	53.400.000	61.400.000	58.800.000	55.000.000	37.790.000	55.300.000	49.000.000	46.000.000
Subtotal Oleaginosas	43.620.000	52.595.000	55.595.000	64.711.000	61.939.000	58.635.000	41.407.000	59.183.500	52.294.950	49.441.700
ALGODON	709.000	543.000	1.019.000	795.000	670.000	616.000	814.000	873.000	1.100.000	1.050.000
MANI	686.000	1.026.000	1.170.000	1.000.000	1.000.000	1.080.000	921.000	1.337.000	1.300.000	1.250.000
POROTO	361.000	95.700	430.000	600.000	370.000	414.000	473.000	579.000	630.000	750.000
Subtotal Otros Cultivos	1.756.000	1.664.700	2.619.000	2.395.000	2.040.000	2.110.000	2.208.000	2.789.000	3.030.000	3.050.000
TOTAL	91.492.400	105.254.900	110.747.000	123.074.640	125.108.870	136.708.330	112.845.250	146.986.500	141.291.850	140.535.200

(*) Cifras Provisorias



PRODUCCIÓN DE CULTIVOS EN LA REPÚBLICA ARGENTINA
CAMPAÑA 2020/2021 (*)

CULTIVOS	ÁREA SEMBRADA	ÁREA NO COSECHADA	ÁREA COSECHADA	%	RENDIMIENTO	PRODUCCIÓN
	<i>Miles ha</i> (1)	<i>Miles ha</i>	<i>Miles ha</i> (2)		<i>qq/ha</i> (3)	<i>Miles ton</i> (2)*(3)/10
ALPISTE	30	0	30	100	14,6	44
ARROZ	200	0	200	100	72,7	1.450
AVENA	1.405	1.163	242	17	21,0	507
CEBADA	1.250	150	1.100	88	41,0	4.500
CENTENO	668	582	86	13	15,8	136
MAÍZ	9.750	1.600	8.150	84	74,2	60.500
MIJO	15	10	5	31	13,0	6
SORGO GRANIFERO	980	230	750	77	44,0	3.300
TRIGO	6.700	300	6.400	96	27,5	17.600
Subtotal Cereales	20.998	4.035	16.963	81	-	88.043
CÁRTAMO	6	0	6	100	6,7	4
COLZA	19	1	18	95	10,0	18
GIRASOL	1.676	9	1.667	99	20,4	3.400
LINO	14	0	14	100	13,9	20
SOJA	16.650	180	16.470	99	27,9	46.000
Subtotal Oleaginosas	18.365	190	18.175	99	-	49.442
ALGODÓN	410	10	400	98	26,3	1.050
MANÍ	400	4	396	99	31,6	1.250
POROTOS	520	0	520	99	14,4	750
TOTAL PAÍS	40.693	4.239	36.454	90	-	140.535

(*) Cifras Provisorias

HUMEDAD Y ESTADO DE LOS CULTIVOS

Desde el 30/09/2021 al 06/10/2021

PROVINCIA	DELEGACIÓN	TRIGO (Pan)										Humedad
		Estadio Fenológico					Estado General					
		E	C	F	L	M	MB	B	R	M		
BUENOS AIRES	BAHÍA BLANCA	-	100	-	-	-	-	63	37	-	-	A
	BOLÍVAR	-	100	-	-	-	36	65	-	-	-	A
	BRAGADO	-	90	10	-	-	-	100	-	-	-	A
	GENERAL MADARIAGA	-	100	-	-	-	-	100	-	-	-	A
	JUNÍN	-	100	-	-	-	11	82	7	-	-	A
	LA PLATA	-	100	-	-	-	100	0	-	-	-	A
	LINCOLN	-	100	-	-	-	-	100	-	-	-	A
	PEHUAJÓ	-	100	-	-	-	100	-	-	-	-	A
	PERGAMINO	-	-	100	-	-	-	100	-	-	-	A
	PIGÜÉ	-	100	-	-	-	-	100	-	-	-	R
	SALLIQUELÓ	-	100	-	-	-	-	60	40	-	-	A/R
	TANDIL	-	100	-	-	-	-	-	-	-	-	A
	TRES ARROYOS	-	100	0	-	-	-	100	-	-	-	A
25 DE MAYO	-	100	-	-	-	-	100	-	-	-	A	
CÓRDOBA	LABOULAYE	-	68	32	-	-	12	47	25	15	-	A/R/PS
	MARCOS JUÁREZ	-	15	86	-	-	9	90	1	-	-	A/R
	RÍO CUARTO	-	20	80	1	-	-	100	-	-	-	A
	SAN FRANCISCO	-	-	19	81	-	6	67	26	-	-	R
	VILLA MARÍA	-	75	25	-	-	-	100	-	-	-	A
ENTRE RÍOS	PARANÁ	-	68	32	-	-	-	100	-	-	-	A/R
	ROSARIO DEL TALA	-	57	43	-	-	39	57	4	-	-	A/R
LA PAMPA	GENERAL PICO	-	100	-	-	-	20	68	12	-	-	A
	SANTA ROSA	-	100	-	-	-	7	93	-	-	-	R
SANTA FE	AVELLANEDA	-	-	1	99	-	-	21	21	58	-	A/R
	CAÑADA de GÓMEZ	-	80	20	-	-	50	50	-	-	-	R
	CASILDA	-	80	20	-	-	30	60	10	-	-	R
	RAFAELA	-	13	87	-	-	8	76	15	-	-	R/PS
	VENADO TUERTO	-	30	70	-	-	-	65	35	-	-	R/PS
CATAMARCA	CATAMARCA	-	-	-	40	60	-	-	99	1	-	PS
CORRIENTES	CORRIENTES	-	-	100	-	-	20	80	-	-	-	A
CHACO	CHARATA	-	-	-	90	10	2	25	52	22	-	R
	ROQUE SÁENZ PEÑA	-	-	-	100	-	-	25	55	20	-	R/PS/S
FORMOSA	FORMOSA	-	-	-	-	-	-	-	-	-	-	-
JUJUY	JUJUY	-	-	15	50	35	-	49	51	-	-	A/S
MISIONES	POSADAS	-	-	-	-	-	-	-	-	-	-	-
SALTA	SALTA	-	-	-	95	5	-	59	35	6	-	A/R/PS
SAN LUIS	SAN LUIS	-	100	-	-	-	-	100	-	-	-	A
SANTIAGO DEL ESTERO	SANTIAGO DEL ESTERO	-	-	-	10	90	-	100	-	-	-	A/R
	QUIMILÍ	-	-	13	87	-	-	55	44	1	-	A/R/PS
TUCUMÁN	TUCUMÁN	-	-	-	58	42	-	0	100	-	-	R/PS

Las cifras expresan porcentaje de la superficie del área sembrada.

Estado general: MB: Muy Bueno, B: Bueno, R: Regular, M: Malo.

Humedad: A: Adecuada, R: Regular, E: Exceso, I: Inundación, PS: Principio de Sequía, S: Sequía.

Estadio Fenológico: E: Emergencia; C: Crecimiento; F: Floración; L: Llenado; M: Madurez

(*) La sumatoria puede ser inferior a 100, correspondiendo la diferencia a siembras aún sin emerger.



Ministerio de Agricultura,
Ganadería y Pesca
Argentina